

# Gaisberg Flugordnung

1. Drachenflieger u. Paragleiter Club Salzburg, gültig ab 20.03.2025



## Willkommen im Traditionsfluggebiet Gaisberg!

Diese Flugordnung dient deiner Sicherheit und der Erhaltung unseres schönen Fluggebiets.

### 1. Flugberechtigung

Du darfst am Gaisberg tagsüber unter folgenden Bedingungen eigenverantwortlich fliegen:

- **Gültiger Pilotenschein** und **Pilotenhaftpflichtversicherung**
- **Gültiges Gaisberg-Flugticket** (siehe Punkt 2.)
- **Luftraum (TRA) aktiviert** (siehe Punkt 3.)

### 2. Gaisberg-Flugticket

Das Gaisberg-Flugticket ist ein Kostenbeitrag zur Erhaltung unserer Start- und Landeplätze. Es gilt pro Person, ist nicht übertragbar und ist auf Aufforderung eines Gaisberg Rangers vorzuweisen. Es ist im [FlyForFun Shop](#) erhältlich:

- **Tages-Ticket pro Pilot:** EUR 6 (gültig am Tag des Erwerbs)
- **Wochen-Ticket pro Pilot:** EUR 18 (gültig 7 Tage ab Erwerb)
- **Jahres-Pickerl** (Clubmitgliedsbeitrag): EUR 55 / EUR 30 ab 1. Juni

**Tandem-Piloten** benötigen zusätzlich zu ihrem Pilotenticket wahlweise:

- **Tandem- Tagesticket pro Passagier:** EUR 6 (gültig am Tag des Erwerbs)
- **Tandem-Jahresticket für alle Passagiere** (EUR 120 / EUR 60 ab 1. Juni)

### 3. Luftraum (TRA): Bitte aktuelle [Luftrauminfos](#) auf unserer Website beachten!

#### 3.1. TRA Gaisberg & Schwarzenberg

Das temporäre Fluggebiet (TRA) liegt in der CTR des Flughafen Salzburg (Flugverbot)! Vor der Nutzung des Fluggebiets ist die gewünschte TRA täglich zu aktivieren:

- **TRA Gaisberg** max. Flughöhe 1.524 m NN für Lokalflüge am Gaisberg
- **TRA Schwarzenberg** max. Flughöhe 2.134 m NN für Streckenflüge vom Gaisberg

#### 3.2. TRA-Aktivierung kontrollieren

Du kannst den aktuellen Aktivierungsstatus der TRA vor dem Flug einfach und schnell auf folgende Arten kontrollieren:

- **Digital ATIS: TRA-Statusanzeige** (Kopfzeile unserer Webseite [www.flyforfun.at](http://www.flyforfun.at))
- **Digitale Luftraum-Apps** (wie [airspace.xcontest.org](http://airspace.xcontest.org) oder [burnair Map](#))
- **Telefonische ATIS-Luftraumabfrage (Tonbanddienst): +43 (0)517 036 531**  
„Glider Area Gaisberg active“ = TRA Gaisberg aktiv  
„Glider Area Schwarzenberg active“ = TRA Gaisberg + Schwarzenberg aktiv

Die Meldung „*This was Salzburg Information*“ kennzeichnet das Ende der Tonbanddurchsage. Falls kein Aktivierungshinweis erfolgt, aktiviere bitte die TRA vor Flugbeginn (Punkt 3.3.).

### 3.3. TRA telefonisch aktivieren

Falls die gewünschte TRA nicht aktiv ist, aktiviere die TRA vor Flugbeginn bei der Flugverkehrskontrollstelle Salzburg **+43 (0)517 036555**:

- *“Erbitte Aktivierung der TRA Gaisberg.”*
- *“Erbitte Aktivierung der TRA Schwarzenberg (inklusive TRA Gaisberg).”*

### 3.4. Wetterbedingungen

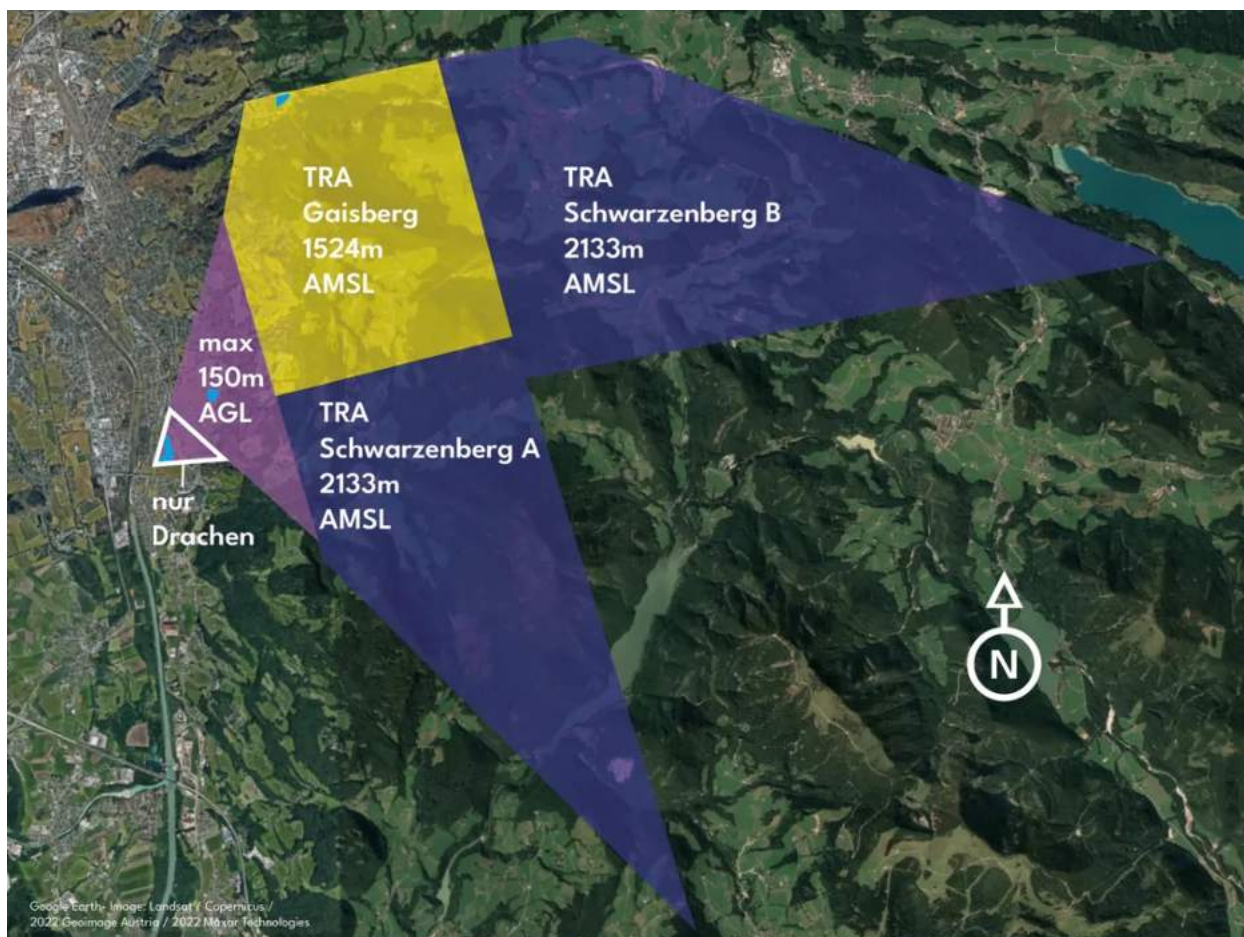
Die TRA-Aktivierung setzt folgende Wetterwerte voraus:

- **TRA Gaisberg:** Sichtflugbedingungen (Mindestwetterwerte für den Luftraum G) und freie Sicht zur Landwiese.
- **TRA Schwarzenberg:** Zusätzlich: Thermik und freie Sicht zum Flughafen Salzburg.

### 3.5. Aktivierungsdauer der TRA

Die TRA-Aktivierung gilt grundsätzlich **bis ECET** (End of Civil Evening Twilight). Es gilt ein Nachtflugverbot. Die ECET-Uhrzeiten findest Du [hier](#).

Die TRA Schwarzenberg kann bei Schlechtwettereinbruch von der AustroControl auf die TRA Gaisberg verkleinert werden. Bitte bei Schlechtwetter daher auf den Luftraumstatus achten!





## 4. Startplätze mit Windsack

### West-Start



● Startbereich ● Toplandebereich ○ Aufbauzone

1.260 m NN, 47°48'11.6"N 13°06'34.3"E - mit Packzone + Toplandezone

### Nord-Start



● Startbereich ● Toplandebereich ○ Aufbauzone

1.275 m NN, 47°48'15.6"N 13°06'38.1"E - mit Packzone + Toplandezone

### Ost-Start





● Startbereich    
 ✘ Kein Toplanden!    
 ○ Aufbauzone

1.280 m NN, 47°48'17.4"N 13°06'49.9"E - Packzone hinter dem Weg

### Süd-Start



● Startbereich    
 ○ Aufbauzone  
● Unlandbare Zone!    
✘ Kein Toplanden!

1.250 m NN, 47°48'07.6"N 13°06'41.9"E - **Naturstartwiese nur für Geübte!**

### Nutzungshinweise:

- Nutze die **Aufbauzonen** zum Aufenthalt und zur Vorbereitung deines Materials.



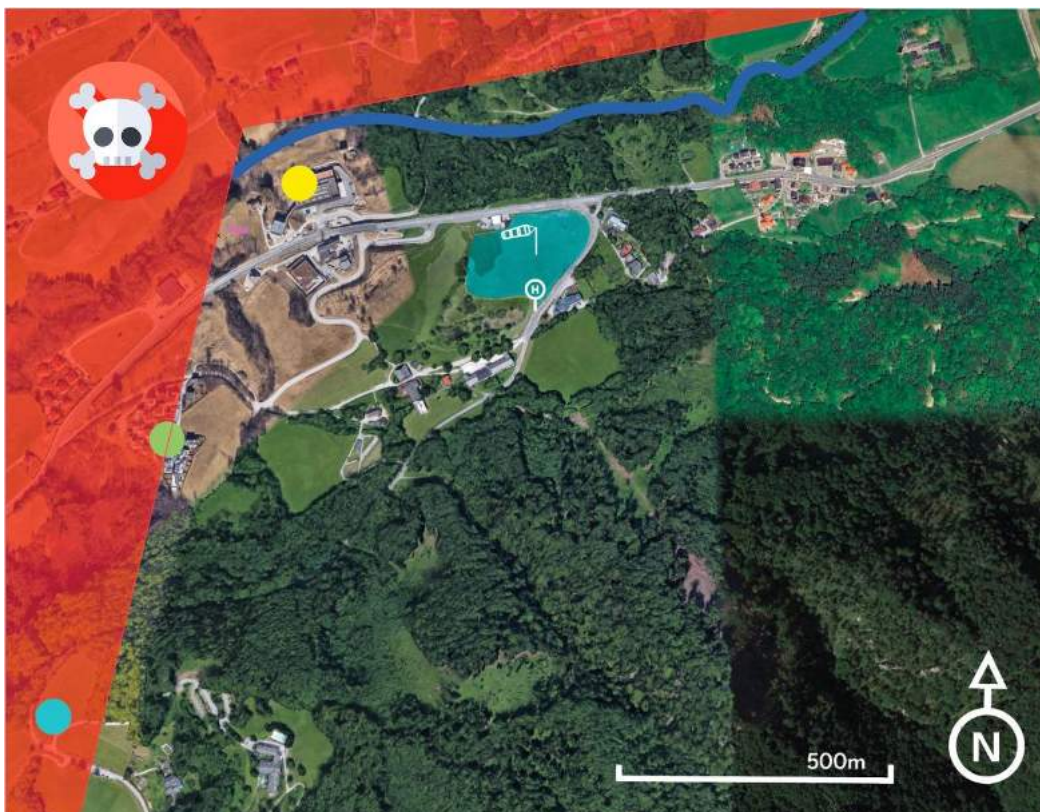
- Die **Startzone** bitte nur mit eingehängtem Schirm betreten und nach Vorflugcheck zügig starten! Nicht vordrängen. Starten nach eigenem Ermessen.
- **Toplandungen** sind in den Toplandezonen am Nord- bzw. Weststart nach eigenem Ermessen gestattet. Bitte Toplandezonen freihalten!
- **Kein Groundhandling bei Flugbetrieb!**

## 5. Landeplätze mit Windsack

### Landeplatz Guggenthal



● Notfall Landeplatz   
 ● Landeplatz   
 ○ Abbauzone   
 (H) Bushaltestelle   
 ● Parkplatz



● Biogena   
 ● View2 Siedlung   
 ● Straßenkehre Gersberg   
 ● Alterbach

618 m NN, 47°49'07.6"N 13°06'18.1"E. Mit Busanschluss zur Gaisbergspitze (Buslinie 151).

## Landeplatz St. Virgil Aigen



424 m NN, 47° 79' 30"N, 13° 08' 00"E

**Direkter Anflug in der CTR Salzburg max. 150 m GND. Vorsicht: Flughafenbetrieb & Leerturbulenz im Bereich der Landewiese!**

### Nutzungshinweise:

Bitte die offiziellen Landevolten beachten. Vorsicht bei starkem Wind und kräftiger Thermik!

 Landeplatz  Landen verboten  Abbauzone

## 6. Sonderbestimmungen für gewerbliche Tandempiloten

Gewerbliche Tandempiloten haben als Flugsportprofis eine besondere Verantwortung für die Sicherheit ihrer Passagiere sowie eine Vorbildrolle für den ordnungsgemäßen Flugbetrieb. Voraussetzung ist die Kenntnis des Fluggebiets und des Luftraums sowie die Beachtung dieser Flugordnung zur Gewährleistung eines reibungslosen und sicheren Flugbetriebs.

- **Vorrang des gemeinnützigen Flugsports:** Der gewerbliche Tandembetrieb ist unter Beachtung des ordentlichen, sicheren Flugbetriebs der Mitglieder des gemeinnützigen 1. Drachenflieger- und Paragleiterclubs Salzburgs gestattet.
- **Verpflichtende Gebietseinweisung:** Gewerbliche Tandempiloten bedürfen vor ihrem Erstflug im Fluggebiet einer Gebietseinweisung (wie Luftraum, Start- und Landewiesen, Landevolten und Vorflugsregeln) durch den Tandem-Teamleiter.
- **Tandempilotenschein & Zusatzversicherung für Passagiere** sind Flugbedingung.
- **Foto- & Videoaufnahmen** nur soweit der sichere Flugbetrieb gewährleistet ist.
- **Family & Friends:** Das Betreten der Start- und Landezonen ist Familie und Freunden des Passagiers nur mit Risikohinweis und ohne Störung des Flugbetriebs gestattet.
- **Freiwillige Mithilfe bei der Fluggebietserhaltung** (wie Mäharbeiten, Windsäcke, etc.)

**Kontakt:** Mani, Tandem-Teamleiter, [tandem@flyforfun.at](mailto:tandem@flyforfun.at)

## 7. Sicher fliegen & Verhalten bei Unfällen!

- Es gelten die [Flug- und Ausweichregeln](#) zur Sicherheit des Flugbetriebs.
- **Rettung (Personenbergung & Rettungskette): 140 oder 144**
- **Baumbergung (Schirm- und Materialbergung): +43 664 1367620**
- Während Hubschraubereinsätzen gilt im Einsatzgebiet absolutes Flugverbot!
- [Mehr Infos zur Flugsicherheit im Fluggebiet Gaisberg.](#)

## 8. Haftungsausschluss

Der Club ist um die Erhaltung des Fluggebiets bemüht. **Deine Flugentscheidung liegt aber ausschließlich in deiner eigenen Verantwortung unter Beachtung deiner Fähigkeiten und der aktuellen Wetterbedingungen! Der Verein übernimmt dafür keinerlei Haftung!**

## 9. Anreise & Parken

Bitte nutze den Gaisbergbus Linie 151 von der Landewiese Guggenthal zum Startplatz. Freie Parkplätze auf der Gaisbergspitze sowie bei den Landeplätzen (Punkt 5.) gem. StVO. Bitte nicht in der Wiese parken, um Flurschäden zu vermeiden (Naturschutz). Kein Dauerparken.

## 10. Fluggebiet sauber halten!

Bitte halte das Fluggebiet in Ordnung! Abfälle und nicht autorisierte Werbung (wie Aufsteller, Flyer und Marketingmaßnahmen) sind verboten. Rechtliche Schritte vorbehalten.

## 11. Weitere Infos zum Fluggebiet & Kontakt

Weitere Infos zum Fluggebiet findest Du unter [www.flyforfun.at](http://www.flyforfun.at). E-Mail: [info@flyforfun.at](mailto:info@flyforfun.at)

Wir wünschen Dir schöne und sichere Flüge am Gaisberg mit Freunden, Gästen und Familie!

Dein FlyForFun Team